

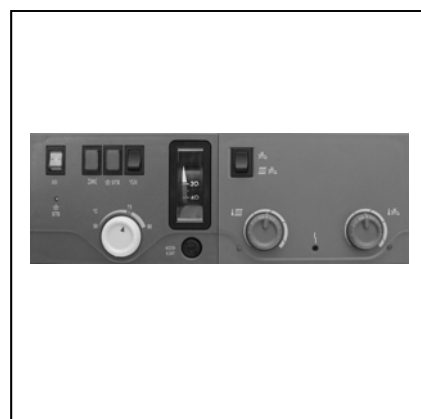
# Bedieningshandleiding

Voor de erkende vakman

# elco

## Boilervoorrangschakeling LOGON BRB Ketelregelaar voor ALTRON/ATMON

---



# Inhoudstabel

---

<b>Inhoudstabel</b>	.....	2
<b>Basis</b>	Korte beschrijving .....	3
	Kenmerken .....	3
	Functies .....	3
<b>Bediening</b>	Bedienelementen.....	3
	Montage .....	4
	Functies.....	5
<b>Technische gegevens</b>	.....	6
	Voelerwaarden .....	6

# Basis

## Korte beschrijving Kenmerken Functies Bedienelementen

### Korte beschrijving

De regelaar LOGON BRB is een digitale regelaar voor het sturen van 1 rechtstreekse kring CV samen met een boilerkring.

### Kenmerken

De regelaar is zodanig opgebouwd dat alle basisfuncties duidelijk onderverdeeld zijn op het regelpaneel:

- Aan/Uit schakelaar
- Storingsaanduiding brander (enkel voor ALTRON)
- STB storingsaanduiding
- STB testknop (TÜV toets)
- STB en max.ketelthermostaat
- Elektrische zekering

Ingebouwde elektronische functies:

- Manuele Zomer-Winter omschakeling
- Instelling gewenste temperatuur CV
- Instelling gewenste temperatuur Boiler
- Aanduiding werkingstoestand circulatiepompen

### Functies

Ketelregeling met vast instelbare keteltemperatuur en boiler-voorrangschakeling

- Manuele zomer-winter omschakeling
- Nadraaitijd op zowel pomp CV als boiler
- Anti-blokkering functie voor de pompen
- Bescherming Ketel oververhitting
- Beveiliging tegen afkoeling van de boiler

### Aan/Uit schakelaar (1)

Schakelt de stroomvoorziening naar de ketel/aangesloten accessoires/brander in of uit

### Storingsaanduiding brander (2)

Licht op vanaf het ogenblik dat de brander automatisch in storing gaat (enkel bij ALTRON)

### STB storingsaanduiding (3)

Stijgt de keteltemperatuur boven de 110°C dan gaat de brander via de STB in storing, en zal het lampje oplichten.

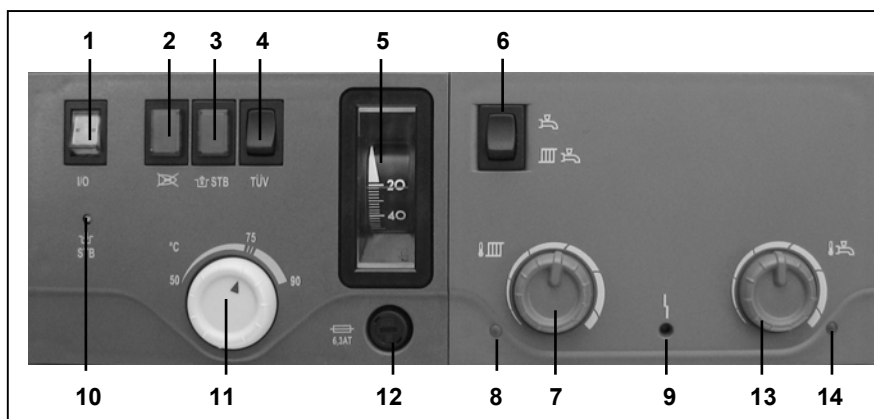
### STB-testknop TÜV (4)

Om de STB te kunnen testen is het regelpaneel uitgerust met een testknop. Zolang deze wordt ingedrukt wordt de ketelregelaar overbrugd en warmt de brander de ketel op tot 110°C.

### Keteltemperatuur aanduiding (5)

### Omschakeling Zomer/Winter (6)

### Instelling gewenste keteltemperatuur (7)



### Aanduiding werkingstoestand CV-pomp (8)

### Storingsaanduiding (9)

### Ontgrendelingskno STB (10)

Is de keteltemperatuur na het schakelen van de STB gedaald tot onder de 70°C, dan kan de ketel mits een druk op de knop ontgrendeld worden.

### Regelknop max. keteltemperatuur (11)

Instelling van de max. keteltemperatuur

### Zekering (12)

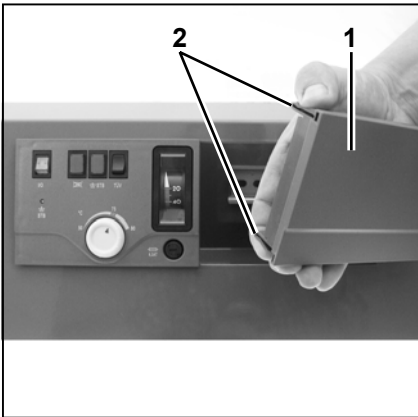
Elektrische zekering voor het geheel van de ketel

### Instelling gewenste boiler-temperatuur (13)

### Aanduiding werkingstoestand boiler-pomp (14)

# Montage

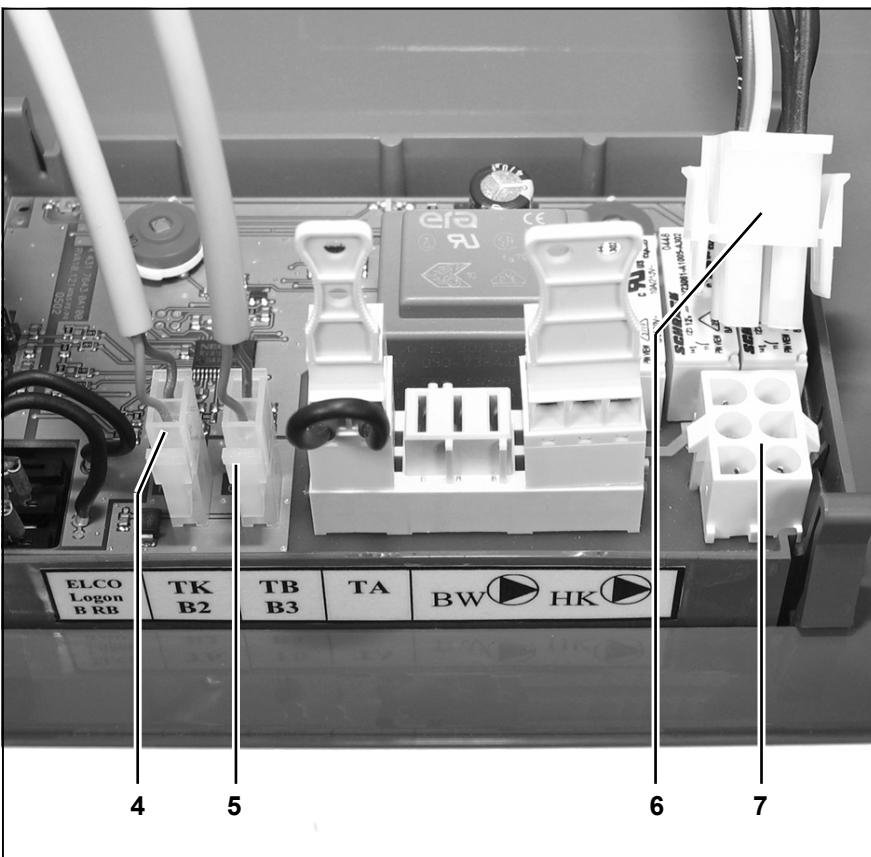
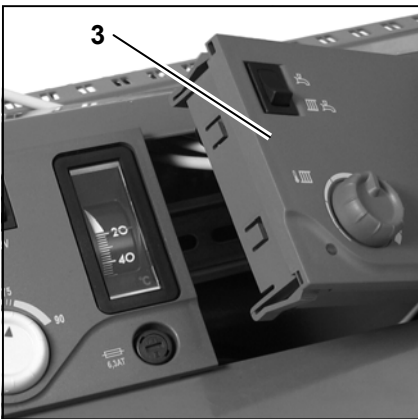
## Elektrische installatie



Het basisgedeelte van het bedieningspaneel is volledig voorbedraad, enkel de regelaar-set LOGON B RB moet extra ingebouwd worden.

Na het verwijderen van de bovenste topplaat van de ketelmantel wordt het bovenste gedeelte van het regelpaneel bereikbaar.

- 4 schroeven van de afdekking losschroeven om toegang te krijgen tot het elektrisch gedeelte
- Blindplaatje (1) via de 4 clips-verbindingen (2) verwijderen
- De LOGON B RB (3) op de vrijgekomen plaats inbrengen
- Ketelvoeler (4) aansluiten op TK/B2 en in de dompelhuls van de ketel plaatsen en vergrendelen zodat ze er onmogelijk kan uitgetrokken worden
- Boilervoeler (4) aansluiten op TB/B3 en in de dompelhuls van de boiler plaatsen en vergrendelen zodat ze er onmogelijk kan uitgetrokken worden
- De originele tegenstecker (6) van de 6-polige stecker losmaken en verbinden met de tegenstecker komende van de LOGON B RB



- 230V leiding en voelerleiding moeten volledig gescheiden van elkaar naar de regelaar lopen

### Stekkerverbinding tussen pompgroep en bedieningspaneel

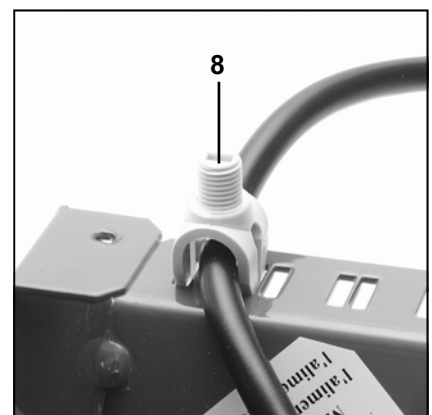
De elektrische aansluiting van de pompgroep en bedieningspaneel wordt tot stand gebracht door middel van gecodeerde steekers en volgens het meegeleverde elektrisch schema.

De CV pomp op HK en de boilerpomp op BW aansluiten. Bij het aansluiten van een 230V kamerthermostaat, de brug op de 2 polige TA stecker verwijderen en het potentiaalvrije contact van de kamerthermostaat aansluiten.

Alle extern aan te sluiten leidingen worden op de steekers van de LOGON B RB aangesloten en moeten via de kabelbevestiging (8) beveiligd worden.

De bovenste afdekplaat van het bedieningspaneel wordt met behulp van de 4 schroeven terug op zijn plaats gegeven en de topplaat van de ketel terug op de ketel geplipt.

De elektrische aansluitingen van ketel en andere mag enkel door een erkend vakman worden uitgevoerd. De VDE-, EN-, EVU-, en ander landspecifieke reglementeringen dienen onder alle omstandigheden gerespecteerd te worden.



# Functies

## LOGON B RB

Deze regelaar stuurt de ketel-en boiler temperatuur in functie van de ingestelde waarde op beide potentiometers. Hij stuurt zowel de CV-pomp, boilerpomp als brander. Op de voorzijde bevinden zich twee potentiometers om de temperatuur van zowel ketel als boiler in te stellen. Via de zomer-winter omschakeling kan men de verwarming manueel AAN of UIT schakelen.

Werkingsstoestand	Zomer/Winter schakelaar (6)	Potentiometer CV (7)	Potentiometer boiler(13)
Zomer-werking zonder boilerlading	Zomer	Geen invloed	10°C
Zomer-werking met boilerlading	Zomer	Geen invloed	10 – 65 °C
Zomer-werking met boilerlading	Winter	35 – 85 °C	10 – 65 °C

De max. ketelthermostaat (11) op het basis regelpaneel moet op 90°C ingesteld worden

### Zomer-werking

De CV pomp is uitgeschakeld. Vraagt de boiler dan zal de brander starten en de ketel opwarmen naar een vooringestelde waarde van 80°C. Zolang de keteltemperatuur 5K hoger is dan de actuele boiler temperatuur blijft de boilerpomp aangestuurd. (Beveiliging tegen afkoeling van de boiler)  
Is de gewenste boiler temperatuur bereikt wordt de brander uitgeschakeld en zal de boilerpomp 5 minuten nadraaien. Een hernieuwde vraag of de bescherming tegen afkoeling van de boiler kan de nadraaitijd van de pomp onderbreken.

### Winter-werking

De CV pomp is altijd gestuurd zolang de kamerthermostaat TA gesloten is en er geen vraag is van de boilerlaadkring. De regelaar start de brander en regelt de keteltemperatuur in functie van de ingestelde temperatuur CV (7).

Vraagt de boilerlaadkring dan wordt de CV-pomp onmiddellijk uitgeschakeld en wordt de boilerlading geactiveerd (werking identiek aan zomer-werking). Bij het beëindigen van de boilerlading zal de nadraaitijd van de boiler gerespecteerd worden tenzij de bescherming tegen afkoeling van de boiler ingrijpt. Is de nadraaitijd afgelopen dan zal de CV-pomp wederom aangestuurd worden en zal de brander ervoor zorgen dat de gewenste keteltemperatuur(7) bereikt wordt.

### Bijzondere functies

#### Oververhittingsbeveiliging

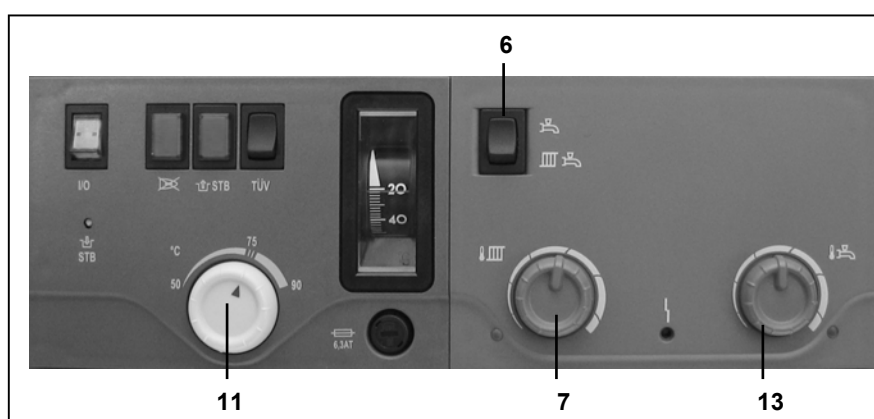
Stijgt de keteltemperatuur boven 95°C door een externe warmtebron, dan zal de boilerpomp aangestuurd worden tot de keteltemperatuur onder 93°C gedaald is.

#### Voeler defect

Is tijdens werking de gemeten waarde van de voeler kleiner dan 0°C (onderbroken) of groter dan 130°C (kortgesloten) dan licht het storingslampje op. In het geval van een defecte ketelvoeler (TK-B2) stopt de brander samen met de CV-pomp. In het geval van een defecte boilervoeler (TB-B3) stopt de brander samen met de boilerpomp.

#### Anti-blokkering pompen

Na 24h stilstand van de pompen wordt deze functie geactiveerd. In Zomer-stand zal de CV-pomp na een stilstand van 24h 3 sec. worden aangestuurd om te verhinderen dat de circulatiepomp komt vast te zitten.



# Technische gegevens

## Voelerwaarden B2/B3 (QAZ36)

Voeding	Spanning	AC 230 V (± 10%)
	Frequentie	50 Hz
	Zekering	max. 6.3 AT
Ingangen	Kamerthermostaat	AC 230V, 0,02 . . . 2 (2) A
	Voeleringen B2, B3, B12, BX1 und BX2	NTC10k (QAZ36)
	Toelaatbare voelerleidingen (Cu)	
	Bij kabeldiameter van	0.25 0.5 0.75 1.0 1.5 (mm2)
	Maximale lengte	20 40 60 80 120 (m)
Uitgangen	Relaisuitgang	AC 0.02...2 (2) A AC (24...230) V (potentiaalvrije uitgang )
	Stroombereik Spanningsbereik	
Elektrische beschermingsgraad en klasse	Beschermingsgraad behuizing volgens EN 60529	IP 00
Normen, Veiligheid, EMV etc.	CE conformiteit volgens EMV richtlijn Laagspanningsrichtlijn	89/336/EWG 73/23/EWG
Climatologische omstandigheden	Lagering volgens IEC721-3-1 Klasse 1K3	Temp. -20...65°C
	Werking volgens IEC721-3-3 Klasse 3K5	Temp. 0...50°C (Zonder dauwvorming)

Voelerwaarden	Temperatuur: 0 °C	Ketel-boilervoeler: 32,5 kW
	10 °C	19,9 kW
	20 °C	12,5 kW
	30 °C	8,1 kW
	40 °C	8,3 kW
	50 °C	3,6 kW
	60 °C	2,5 kW
	70 °C	1,7 kW
	80 °C	1,2 kW
	100 °C	0,7 kW



**Service:**

**ELCO GmbH**  
D - 64546 Mörfelden-Walldorf

**ELCO Austria GmbH**  
A - 2544 Leobersdorf

**ELCOTHERM AG**  
CH - 7324 Vilters

**ELCO-Rendamax B.V.**  
NL - 1410 AB Naarden

**ELCO Belgium n.v./s.a.**  
B - 1731 Zellik