

## VISTRON 150 - 500 C.ERM / C.EZM

---



# Table des matières

---

Table des matières.....	2
Généralités.....	3
Mise en place.....	3
Montage des sondes / démontage bride.....	3
Installation.....	4
Mise en service .....	4
Exclusion de la garantie.....	4
Raccordements	
VISTRON 150 C.ERM.....	5
VISTRON 200-500 C.ERM.....	5
VISTRON 300-500 C.EZM.....	6
Soupape de sécurité .....	7
Anode à courant externe.....	7
Entretien et nettoyage .....	7
Raccordement électrique .....	7

# Généralités

## Mise en place

### Pose des sondes / démontage de la bride

#### Généralités

Le chauffe-eau avec échangeur de chaleur à tube lisse peut être raccordé à chaque chaudière à gaz ou à mazout. La cuve est protégée par un revêtement vitrocéramique brûlé à 850°C, correspondant aux exigences de la DIN 4753. La disposition du/des échangeurs de chaleur sert au réchauffage complet de l'eau contenue dans l'accumulateur.

La température recommandée est de 55 à 60°C pour assurer une hygiène optimale.

Le chauffe-eau doit être posé par un installateur agréé, dans un local protégé contre le gel. Les cuves émaillées sont appropriées pour l'eau sanitaire normale et homologuées pour des installations mélangées (tubes de cuivre, tubes zingués).

Il faut obturer tous les raccords inutilisés. Les directives en vigueur et les prescriptions du service local des eaux, ainsi que les normes DIN doivent être observées.

#### Mise en place

Le chauffe-eau doit être soulevé de la palette vers en haut. Il faut d'abord enlever les fixations de transport.

Veiller à ce que l'accumulateur ne touche nulle part des parois ou des objets pointus.

Poser le chauffe-eau exclusivement sur les pieds réglables prévus à cet effet.

Chaque accumulateur au sol est muni d'une bride supérieure qui peut servir d'aide de transport.

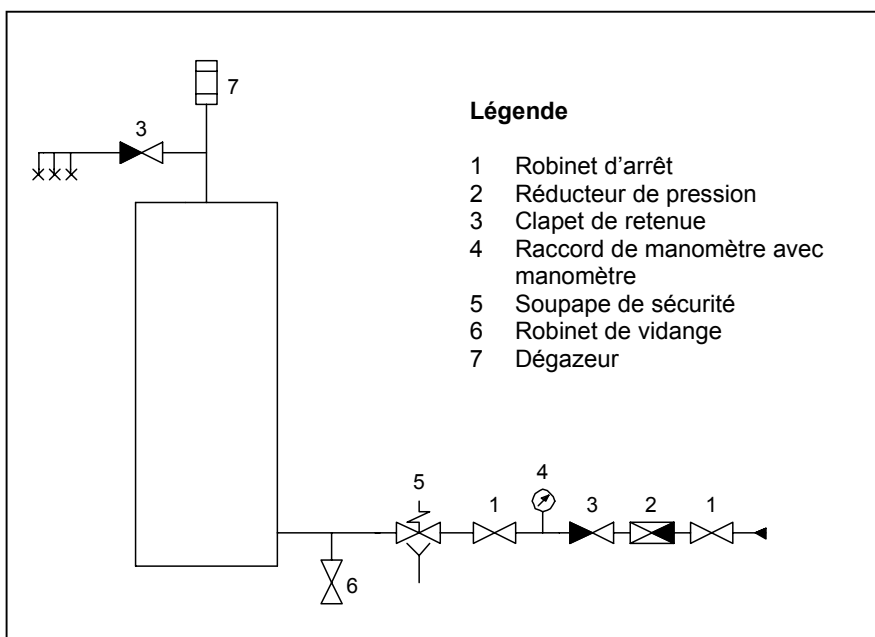
#### Pose des sondes / démontage de la bride

Il faut insérer les sondes dans le doigt de gant situé dans la bride supérieure de l'accumulateur. Le couvercle de la bride doit à cet effet être démonté. Un doigt de gant supplémentaire se trouve dans la bride supérieure et peut être utilisé selon besoin.

Le chauffe-eau solaire VISTRON C.EZM dispose en outre d'un doigt de gant latéral qui peut être utilisé pour le postchauffage par la chaudière.

La sonde de retour solaire peut être insérée dans le doigt de gant de la bride inférieure.

Le démontage de la bride est réservé aux professionnels.



# Installation

## Mise en service

## Exclusion de la garantie

---

### Installation

La pression de service maximale admise de l'accumulateur est de 10 bar.

La pression de réponse maximale admise de la soupape de sécurité est de 6 bar en Suisse et de 10 bar en Allemagne.

Il faut utiliser, soit une nouvelle soupape, soit une soupape révisée d'usine. Le mépris de cette prescription exclut tout droit de garantie de la cuve.

Les directives eau W3 de la SSIGE doivent être observées.

Les prescriptions en vigueur dans les différents pays de l'OE doivent être observées.

Les raccords inutilisés doivent être obturés et isolés par vos soins. Les chauffe-eau 150 à 500 litres peuvent être nivelés par des vis réglables.

Il faut poser un filtre (séparateur de boue) à l'entrée du chauffe-eau.

Les raccordements d'eau froide et d'eau chaude ainsi que de départ et de retour pour la charge du chauffe-eau sont indiquées sur les dessins des accumulateurs (pages 5 et 6).

### Attention

**Tous les chauffe-eau sont équipés d'une anode à courant externe.**

**Il faut remplir l'accumulateur après le raccordement de l'anode seulement.**

**L'exploitation sans anode à courant externe provoque à des dommages de l'accumulateur.**

### Mise en service

Remplir l'accumulateur avec de l'eau sanitaire. Ouvrir le robinet d'eau froide et laisser sortir l'air dans le circuit en ouvrant un robinet de soutirage d'eau chaude. Remplir l'échangeur de chaleur avec de l'eau de chauffage et purger soigneusement l'installation.

**La mise en service est réservée aux professionnels**

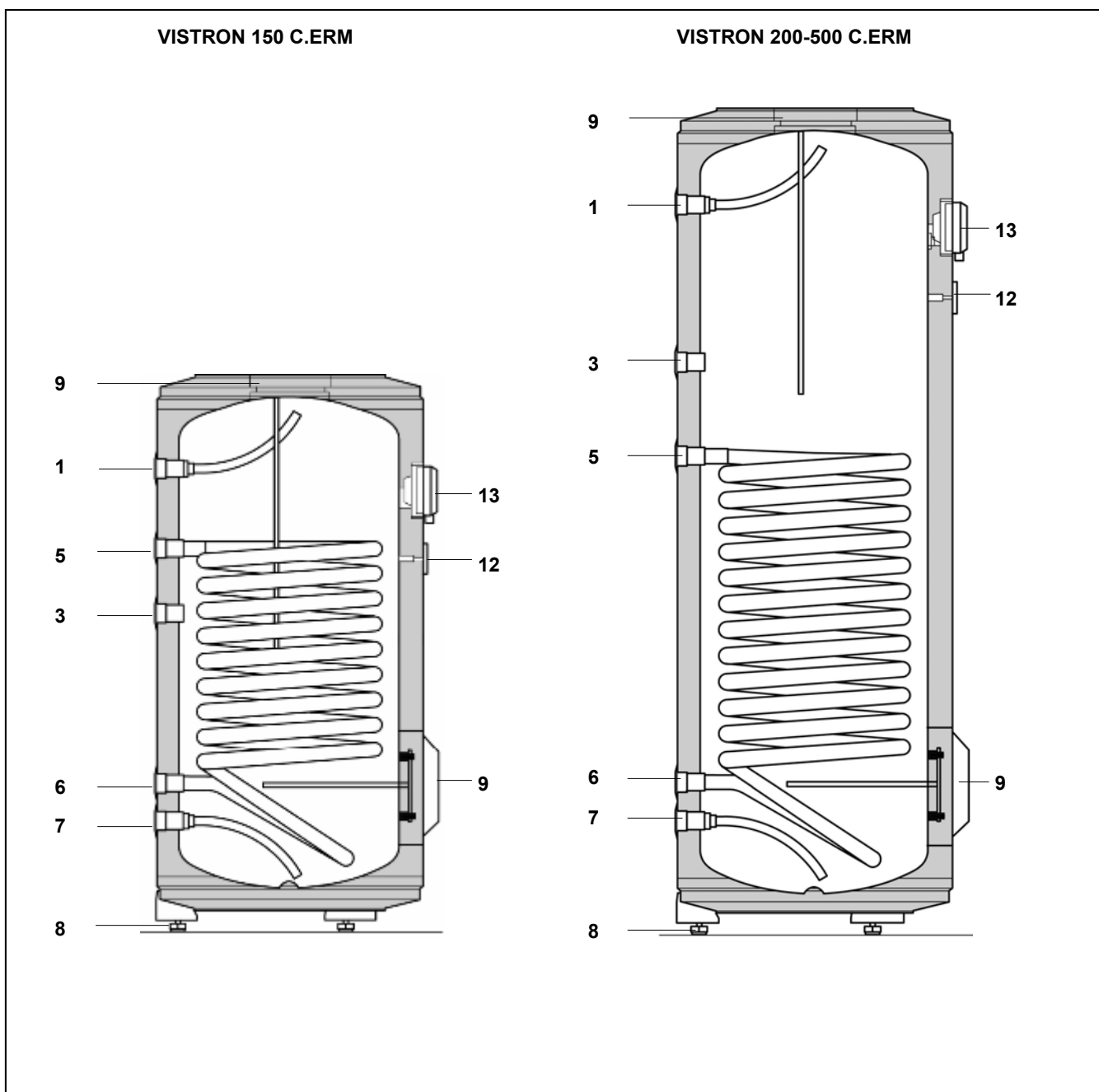
### Exclusion de la garantie

La garantie est exclue pour des dommages résultants d'une utilisation incorrecte, resp. d'une pose ou mise en service non conforme ainsi que lors de l'intégration de composants de provenance extérieure.

# Raccordements

## VISTRON 150 C.ERM

## VISTRON 200-500 C.ERM



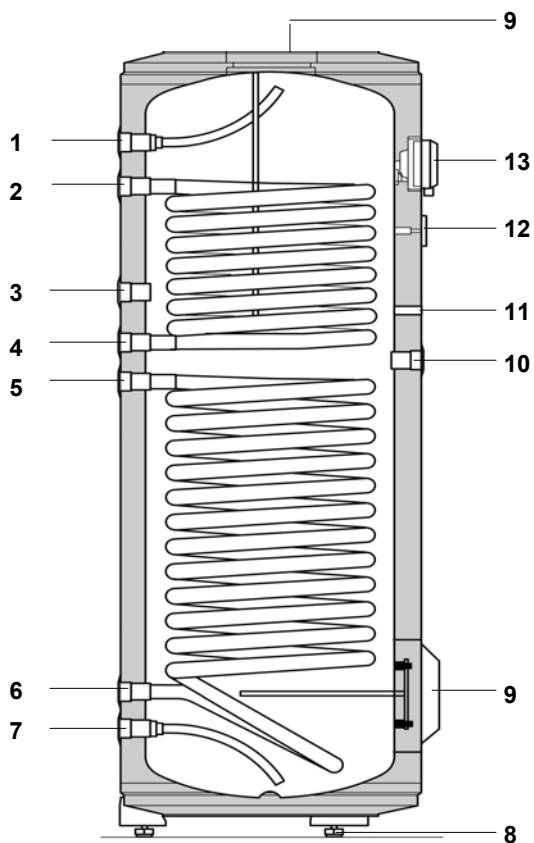
### Légende

- 1 Sortie d'eau chaude
- 3 Circulation
- 5 Départ
- 6 Retour
- 7 Raccord d'eau froide
- 8 Pieds réglables
- 9 Bride avec doigt de gant
- 12 Thermomètre
- 13 Anode à courant

# Raccordements

## VISTRON 300-500 C.EZM

VISTRON 300-500 C.EZM



### Légende

- 1 Sortie d'eau chaude
- 2 Départ
- 3 Circulation
- 4 Retour
- 5 Départ
- 6 Retour
- 7 Raccord d'eau froide
- 8 Pieds réglables
- 9 Bride avec doigt de gant
- 10 Raccord pour corps de chauffe à visser
- 11 Doigt de gant
- 12 Thermomètre
- 13 Anode à courant externe

# Soupape de sécurité

## Anode à courant externe

### Entretien et nettoyage

### Raccordement électrique

---

#### Soupape de sécurité

Contrôler mensuellement la soupape de sécurité en purgeant. Un entretien annuel par l'installateur est recommandé. Du fait de l'extension thermique, de l'eau doit sortir de la soupape pendant le réchauffage. La conduite de purge doit rester ouverte par contrainte.

#### Anode à courant externe

L'anode à courant externe protège la cuve contre la corrosion. La fonction doit être contrôlée régulièrement (2 fois par mois).

Une lampe-témoin verte s'allume lorsque l'anode est alimentée en courant.

Une lampe rouge allumée signale un dérangement et il faut impérativement faire appel à l'installateur ou au service après-vente du fournisseur.

#### Entretien et nettoyage

Le courant doit être coupé avant toute intervention sur l'appareil.

Le nettoyage du revêtement extérieur se fait avec un chiffon humide. Ne pas utiliser de produits de nettoyage agressifs.

Lorsque l'eau est particulièrement dure, un contrôle s'impose tous les deux ans et, si nécessaire, également un détartrage de la cuve.

Il faut, à cet effet, vider l'accumulateur. La bride doit être démontée pour accéder à l'intérieur. Ensuite, enlever des dépôts particulièrement résistants avec une spatule de bois. Rincer la cuve par un jet d'eau. Veiller à ne pas endommager le revêtement de protection pendant le nettoyage.

Un échangeur de chaleur en tubes à ailettes peut être posé au lieu d'une bride pleine.

L'étanchéité de la bride doit être vérifiée après la pose d'un échangeur de chaleur.

#### Raccordement électrique

Le corps de chauffe électrique ou la cartouche électrique à visser doit être détartré chaque année, évtl. à intervalles plus courts, suivant la dureté de l'eau. Il faut en même temps contrôler le fonctionnement du thermostat de sécurité, du thermostat de réglage et des éléments de chauffe.

Le service après-vente doit intervenir en cas d'un déclenchement par le thermostat de sécurité (danger de surchauffe). Les directives VDE-0100 et les prescriptions du service local d'électricité doivent être observées.

L'élément de chauffage électrique est conçu pour raccordement fixe, avec une conduite de section suffisante. L'appareil doit être séparé du réseau par un espace intercontact tous pôles de 3 mm min. La mise à terre doit être de 100 mm plus longue que les autres conduites.

Il faut veiller à ce que la connexion avec l'équilibre de potentiel soit réalisée.

**Service:**

**ELCO GmbH**  
D - 64546 Mörfelden-Walldorf

**ELCO Austria GmbH**  
A - 2544 Leobersdorf

**ELCOTHERM AG**  
CH - 7324 Vilters

**ELCO-Rendamax B.V.**  
NL - 1410 AB Naarden

**ELCO Belgium n.v./s.a.**  
B - 1731 Zellik